



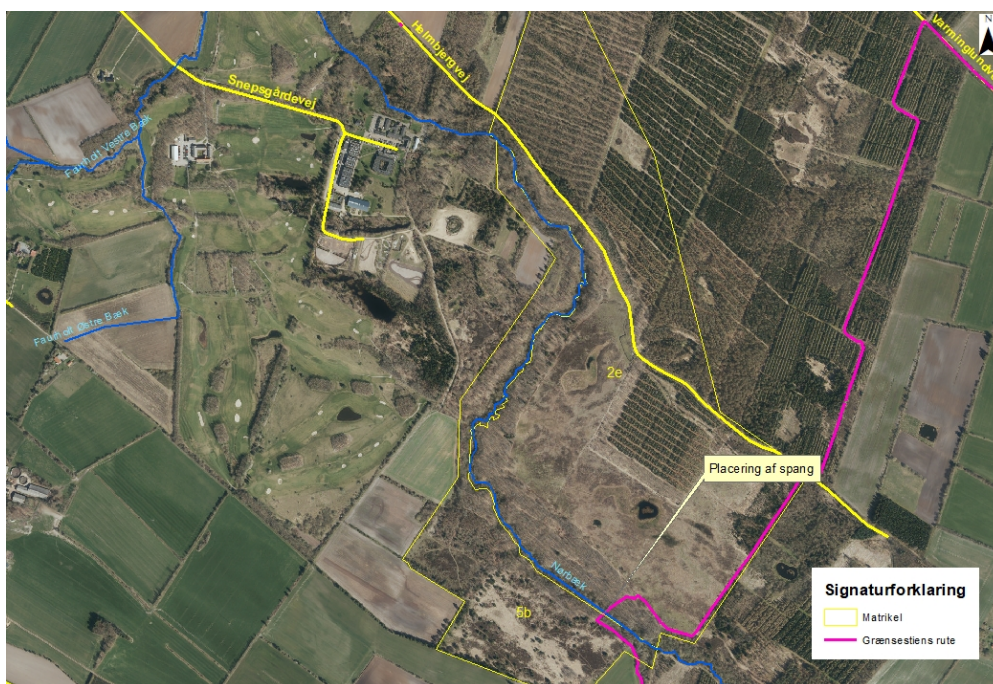
Esbjerg Kommune, Vej & Park
Frodesgade 30
6700 Esbjerg

Torvegade 74, 6700 Esbjerg

Dato 30. januar 2020
Sagsbehandler Signe Warncke Søndergaard
Telefon direkte 76 16 07 24
Sagsid 19/32925

Afgørelse efter vandløbsloven: Godkendelse af bro over Nørbæk ved st. 2988 m

Landudviklerne har på vegne af Esbjerg Kommune, Vej & Park, ansøgt om at anlægge en bro med karakter af en spang over Nørbæk. Broen skal gå mellem de to matrikler 5b og 2e Snepsgårde, Seem (se figur 1 og bilag 1 for oversigtskort).



Figur 1: Oversigtskort med indtegnet forløb af grænsestien (pink) og placering af bro.

På stedet findes en eksisterende spang, som dog ikke er omtalt i regulativet. Broen skal fortsat fungere som en gang- og cykelbro for lokal færdsel, men ønskes gjort bredere for at håndtere trafik i forbindelse med etableringen af "Grænsestien", når denne efter planen etableres i foråret 2020.

Nørbæk er et offentligt vandløb med udløb i Munkesøen. Fra Munkesøen, løber vandet videre i Skallebæk som løber til Ribe Østerå. Nørbæk er omfattet af "Regulativ for Ribe Østeråsystem i Ribe Kommune". Nørbæk er beskyttet gennem naturbeskyttelseslovens¹ §3 og er medtaget i statens vandplanlægning (Vandområdeplan 2015 – 2021) og har miljømålet "God økologisk tilstand". Den aktuelle tilstand er "Dårlig økologisk tilstand" og den aktuelle tilstand må ikke forringes.

Det ansøgte kræver godkendelse efter vandløbsloven. Det vurderes ikke, at broen har væsentlig indflydelse på vandløbets afstrømnings- eller miljømæssige forhold, derfor træffes en afgørelse uden forudgående høring (Bekendtgørelse om vandløbsregulering og -restaurering² §17).

Afgørelse

Esbjerg Kommune giver hermed tilladelse til at anlægge en bro over Nørbæk ved st. 2988 m. Afgørelsen træffes i henhold til vandløbslovens³ § 47 og jf. Miljø- og Fødevarerministeriets bekendtgørelse om vandløbsregulering og -restaurering § 9 og gives på følgende vilkår:

- At projektet udføres i overensstemmelse med ansøgningsmaterialet,
- At broen ikke må komme i forbindelse med vandløbets bund eller sider,
- At der foreligger aftaler med relevante lodsejere,
- At der ikke må ske ændringer af vandløbets dimensioner, hvor broen etableres og broen skal udformes så den ikke ændrer vandløbets afstrømningsmæssige forhold og ikke forårsager erosion i brinker og bund omkring broen,
- At anlægsarbejdet ikke må give anledning til materialeflugt eller anden forurening, der kan skade vandløbet,
- At al fremtidig vedligeholdelse af broen påhviler ansøger, som er ejer af broen,
- At der gives besked om arbejdets påbegyndelse senest 2 dage før til Esbjerg Kommune, Natur og Vandmiljø.

Ansøger er ansvarlig for, at de stillede vilkår overholdes.

Vandløbsmyndigheden fører tilsyn med arbejdets udførelse, såfremt det skønnes nødvendigt.

Formålet med de stillede vilkår er at sikre, at der tages behørigt hensyn til både de afvandingsmæssige og miljømæssige interesser, der knytter sig til vandløbet.

Projektforslag

¹ LBK nr. 240 af 13/03/2019

² LBK nr. 834 af 27/06/2016

³ LBK nr. 1217 af 25/11/2019

Der er tale om en bro med karakter af spang, som placeres samme sted som den eksisterende. Broen placeres på øverste vandløbskanter, uden brug af midterstøtte og berører dermed ikke vandløbet. Den fæstnes i begge ender med en betonklods på en flise (se figur 2 for principskitse). Broen etableres i ubehandlet træ. Den nye spang bliver 2 meter bred, da man skal kunne trække en cykel henover broen. Selve broen bliver 27 meter, da den udover Nørbæk også ligger over en våd skovbund. Der etableres hønsetråd på spangen for at forhindre, at man skrider i vådt vejr.

Broen ønskes etableret i foråret 2020.



Figur 2: Principskitse af bro over Nørbæk

Afvandingsmæssige konsekvenser

Med de stillede vilkår til placering, vurderes projektet ikke at have nogle afvandingsmæssige konsekvenser.

Miljø- og naturmæssige konsekvenser

Det vurderes, at projektet med de stillede vilkår ikke vil forringe levevilkårene for de dyre- og plantearter eller hindre målopfyldelse i hht. statens vandplanlægning. Evt. skyggevirkning vurderes at være af mindre betydning, da den berørte strækning løber igennem en skov.

Økonomiske forhold

Alle projektets udgifter afholdes af Esbjerg Kommune, Vej & Park, der også er ejer af broen.

Anden lovgivning

Naturmyndigheden ved Esbjerg Kommune har den 24. januar 2020 givet dispensation fra naturbeskyttelsesloven til at gennemføre projektet.

Da der ikke foretages nogen ændring af vandløbets skikkelse, herunder forløb, bredde, bundkote og skråningsanlæg, og krydsning af vandløb ikke er listet på bilag til VVM-bekendtgørelsen, er der ikke foretaget en screening jf. Miljøvurderingsloven⁴.

Andre forhold

⁴ LBK nr. 1225 af 25/10/2018

Ansøger er selv ansvarlig for at kontrollere Ledningsregistret for eksisterende rør, ledninger, kabler etc. på lokaliteten, samt at respektere disse.

I henhold til loven er vandløbsmyndigheden i øvrigt forpligtiget til at registrere ejerforhold, art og anlæggets placering ved vandløbet. Ejeren skal derfor oplyse, hvis anlægget fjernes eller hvis ejerskabet overgår til andre.

Endelig bemærkes det, at vandløbsmyndigheden ikke påtager sig forpligtigelser eller ansvar af nogen art for anlæggets placering og forankring, eller eventuelle blotlæggelser som følge af naturlig erosion i vandløbets bund og sider. Ejeren kan pålægges for egen regning at omlægge anlægget, såfremt vandløbets naturlige dynamik indebærer betydelig forlægning af vandløbslejet. Der kan ikke forventes meddelt tilladelse til fiksering af vandløbslejet af hensyn til anlægget. Såfremt et regulerings- eller restaureringsprojekt for vandløbet nødvendiggør omlægning af anlægget, vil udgifterne hertil dog normalt skulle afholdes som en del af et sådant projekt.

Afgørelsens gyldighed

Ved ovenstående gives der alene tilladelse til det ansøgte projekt. Tilladelsen bortfalder, hvis den ikke udnyttes inden 3 år fra dags dato.

Hvis der bliver klaget over afgørelsen, får ansøger omgående besked herom, og Miljø- og Fødevarerklagenævnets endelige afgørelse må så afventes. Hvis der ikke bliver klaget over afgørelsen, må godkendelsen udnyttes, når klagefristen er udløbet.

Bemærk at i tilfælde af, at dispensationen fra Naturbeskyttelsesloven påklages rettidigt, må indeværende afgørelse ikke udnyttes før klagemyndigheden har truffet afgørelse i sagen.

Klagevejledning og offentliggørelse

Afgørelsen offentliggøres på kommunernes hjemmesider og kan påklages jf. klagevejledningen i bilag 2. Klagen skal indgives senest fire uger fra dags dato, dvs. den 27. februar 2020.

Henvendelse vedrørende denne afgørelse kan rettes til Signe W. Søndergaard på tlf. 7616 0724.

Venlig hilsen

Signe Warncke Søndergaard
Naturgeograf



Bilag:

1. Oversigtskort
2. Klagevejledning

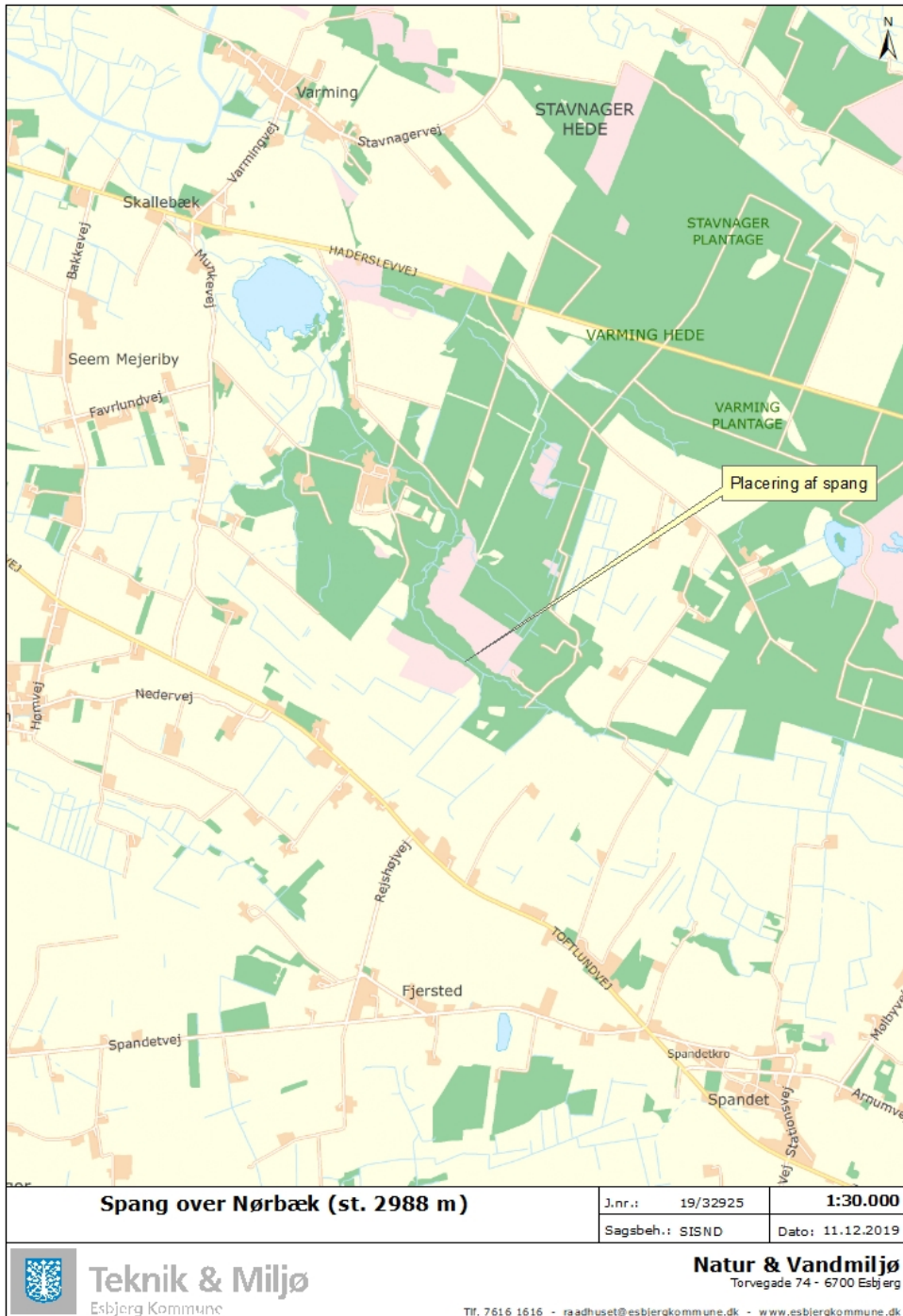
Kopi af denne afgørelse er sendt til:

Berørte lodsejere (5b og 2e Snepsgårde, Seem)

Esbjerg Kommune, Vej & Park, att. Steen Gelsing

Landudviklerne, att. Tanja Kaiser

Bilag 1: Oversigtskort



Bilag 2: Klagevejledning

Denne afgørelse kan jf. vandløbslovens kapitel 16 påklages til Miljø- og Fødevarerklagenævnet af:

- den, afgørelsen er rettet til,
- enhver, der må antages at have en individuel, væsentlig interesse i sagens udfald,
- en berørt nationalparkfond oprettet efter lov om nationalparker

Hvis du ønsker at klage over denne afgørelse skal klagen indgives senest den 27. februar 2020.

Du klager via klageportalen, som du finder på www.naevneneshus.dk under "Start din klage". Du logger på klageportalen med Nem-ID. En klage er indgivet, når den er tilgængelig for Esbjerg Kommune via klageportalen. Når du klager, skal du betale et gebyr på 900 kr. for privatpersoner og 1.800 kr. for virksomheder, organisationer og offentlige myndigheder.

Miljø- og Fødevarerklagenævnet kan kontaktes på mfkn@naevneneshus.dk, og du kan få hjælp til klageportalen på klageportalen@naevneneshus.dk.

I klageportalen sendes din klage automatisk først til Natur & Vandmiljø, Esbjerg Kommune. Hvis Natur & Vandmiljø, Esbjerg Kommune fastholder afgørelsen, sendes klagen videre til behandling i nævnet via klageportalen. Du får besked om videresendelsen.

Miljø- og Fødevarerklagenævnet afviser din klage, hvis du sender den uden om klageportalen, medmindre du er blevet fritaget for brug af klageportalen. Hvis du ønsker at blive fritaget for at bruge klageportalen, skal du sende en begrundet anmodning til Miljø- og Fødevarerklagenævnet. Nævnet afgør herefter, om du kan fritages for at bruge klageportalen. Betingelser for fritagelse findes på www.naevneneshus.dk. Du skal samtidigt sende en mail til miljo@esbjergkommune.dk eller et brev til Esbjerg Kommune, Natur & Vandmiljø, Torvegade 74, 6700 Esbjerg. På denne måde ved kommunen, at en klage er på vej.

Gebyret tilbagebetales, hvis:

- klagesagen fører til, at den påklagede afgørelse ændres eller ophæves,
- klageren får helt eller delvis medhold i klagen,
- klagen afvises som følge af overskredet klagefrist, manglende klageberettigelse eller fordi klagen ikke er omfattet af Miljø- og Fødevarerklagenævnets kompetence.

Det bemærkes, at hvis den eneste ændring af den påklagede afgørelse er forlængelse af frist for efterkommelse af afgørelse som følge af den tid, der er medgået til at behandle sagen i klagenævnet, tilbagebetales gebyret dog ikke.